

心理支持与情绪调节方法

1. 正确面对疾病，树立信心
2. 寻求专业心理咨询帮助
3. 家人陪伴，共同度过难关
4. 积极参加社交活动，缓解压力



- 01 了解疾病知识
通过学习疾病相关知识，了解疾病、治疗方法和预后，从而减少负面情绪和不安。
- 02 积极心态
保持积极的心态，积极应对疾病和预后，这种心态有助于身体康复。
- 03 配合治疗
积极配合医生的治疗方案，按时服药，定期复查，提高治疗效果。

医院地址、联系方式、交通导航



地址：武汉市洪山区卓豹路208号

交通导航：

1. 地铁2号线杨家湾站下车，从D口出站，出站后步行约911米即可到达。
2. 雄楚大道BRT省荣军医院站，出站往东步行约100米即可到达。



肺炎 健康宣教



心血管内科（心脏康复）

联系方式：180 7109 1495

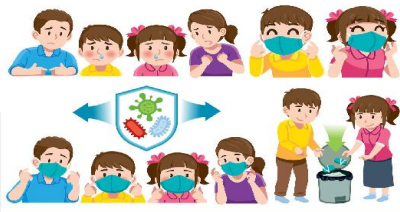
家庭环境改善与预防措施

1. 室内空气流通，保持湿度适宜
2. 定期清洁家居环境，减少病菌滋生
3. 家庭成员注意个人卫生，预防交叉感染
4. 接种疫苗，提高抵抗力



勤洗手

家庭成员应养成勤洗手的好习惯，特别是在接触公共物品或触摸口鼻眼等易感部位前。



咳嗽礼仪

咳嗽或打喷嚏时，应用纸巾或肘部遮住口鼻，避免飞沫传播病菌。

肺炎定义及分类

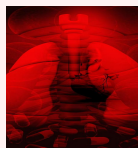
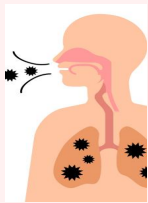
肺炎定义：肺炎是指肺部受到感染，引起的炎症性疾病，常由细菌、病毒等病原体引起。

肺炎分类：根据感染病原体的不同，肺炎可分为细菌性肺炎、病毒性肺炎、支原体肺炎等。

发病原因与危险因素

发病原因：肺炎主要由病原体感染引起，如细菌、病毒、真菌等。此外，吸入有毒物质、过敏反应等也可能导致肺炎。

危险因素：年龄（老年人和儿童风险较高）、慢性疾病（如心脏病、肺病等）、免疫系统受损、吸烟等。



临床表现

肺炎定义：肺炎的症状包括呼吸急促、呼吸困难、咳嗽、胸痛、发热等。部分患者还可能出现意识障碍、嗜睡、脱水等非特异性症状。

并发症及危害程度

并发症：肺炎可能引发多种并发症，如脓胸、心包炎、心内膜炎等。严重时可导致呼吸衰竭、多器官功能衰竭等危及生命的情况。

危险程度：肺炎的严重程度因个体差异而异，轻症患者可自愈或经治疗后迅速康复，重症患者则可能危及生命。因此，及时诊断和治疗至关重要。

预防措施和日常生活管理

1) 养成良好卫生习惯：勤洗手，经常用肥皂和流动水洗手，特别是在接触公共物品后。咳嗽或打喷嚏时，用纸巾或屈肘遮住口鼻，防止飞沫传播。定期打扫卫生，保持室内干净整洁，减少病菌滋生。



2) 加强锻炼提高免疫力



3) 合理膳食保持营养均衡



4) 避免接触传染源和减少外出



了解早期症状，及时就医检查

呼吸急促及呼吸困难

肺炎患者常出现呼吸急促、呼吸困难等症状，应密切关注呼吸状况，一旦出现异常，及时就医检查。

意识障碍、嗜睡

部分患者可能出现意识障碍、嗜睡等表现，这些症状可能与肺炎引起的缺氧有关，需要立即就医。

脱水、食欲减退

肺炎患者还可能出现脱水、食欲减退等症状，这些症状会影响患者的身体状况和免疫力，应及时就医处理。

遵医嘱按时服药，定期复查

按时服药：肺炎患者需要按时服用医生开具的药物，以确保药物在体内发挥最佳疗效，有效控制病情。

定期复查：治疗期间，患者应定期前往医院进行复查，以便及时了解病情变化和治疗效果，调整治疗方案。

保持良好心态，积极配合治疗

保持良好心态：面对肺炎，患者应保持积极乐观的心态，相信自己能够战胜病魔，这有助于提高治疗效果和促进康复。

积极配合治疗：患者应主动了解治疗方案和注意事项，积极配合医生的治疗建议，如有疑问或不适，及时与医生沟通。

家人关心支持，共同应对挑战

家人关心支持：肺炎患者在治疗期间需要家人的关心和支持，家人应给予患者足够的关爱和鼓励，帮助患者度过难关。

共同应对挑战：面对肺炎带来的挑战，患者和家人应团结一心，共同应对，积极寻求最佳治疗方案，以期早日康复。

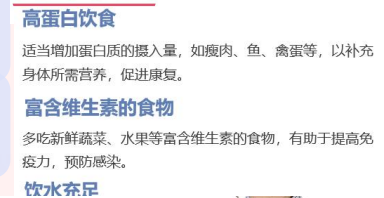
康复期注意事项

1) 合理安排休息与活动时间

2) 饮食调整，增加营养摄入

3) 避免接触刺激性气体和物质

4) 定期随访，关注身体恢复情况



戒烟限酒



避免接触有害物质



室内空气流通